

Mirosław Krajewski

Przedsiębiorstwo w warunkach gospodarki rynkowej

Nauka o przedsiębiorstwie określa je mianem produktywnego i społecznego systemu. Produktywnego, ponieważ poprzez produkcję i rozdział dóbr rzeczowych, jak też oferowanie i świadczenie usług dokonuje ono osiągnięć (produkuje), które służą zaspokajaniu ludzkich potrzeb. Społecznego, ponieważ są to ludzie, którzy tworzą przedsiębiorstwa i ludzie, którzy dzięki swojej pracy kontynuują aktywność przedsiębiorstw. Człowiek w celu prawidłowego funkcjonowania w otaczającej rzeczywistości, musi zaspokajać niezbędne, określone obiektywnie oraz subiektywnie potrzeby. Jego życie polega więc na działaniu i konsumowaniu w ramach określonych motywacji. Wyróżniamy dwie formy postępowania ludzi, jeśli chodzi o działania motywacyjne:

● mechaniczną – której reprezentanci uważają, że stworzenie dobrych warunków pracy i zachęta wy-

sokiego wynagrodzenia będzie wystarczającym sposobem motywacji pracownika do efektywnej pracy,

● organiczną – należy tak organizować pracę, aby jej efekty umożliwiały zaspokojenie tych potrzeb¹⁾.

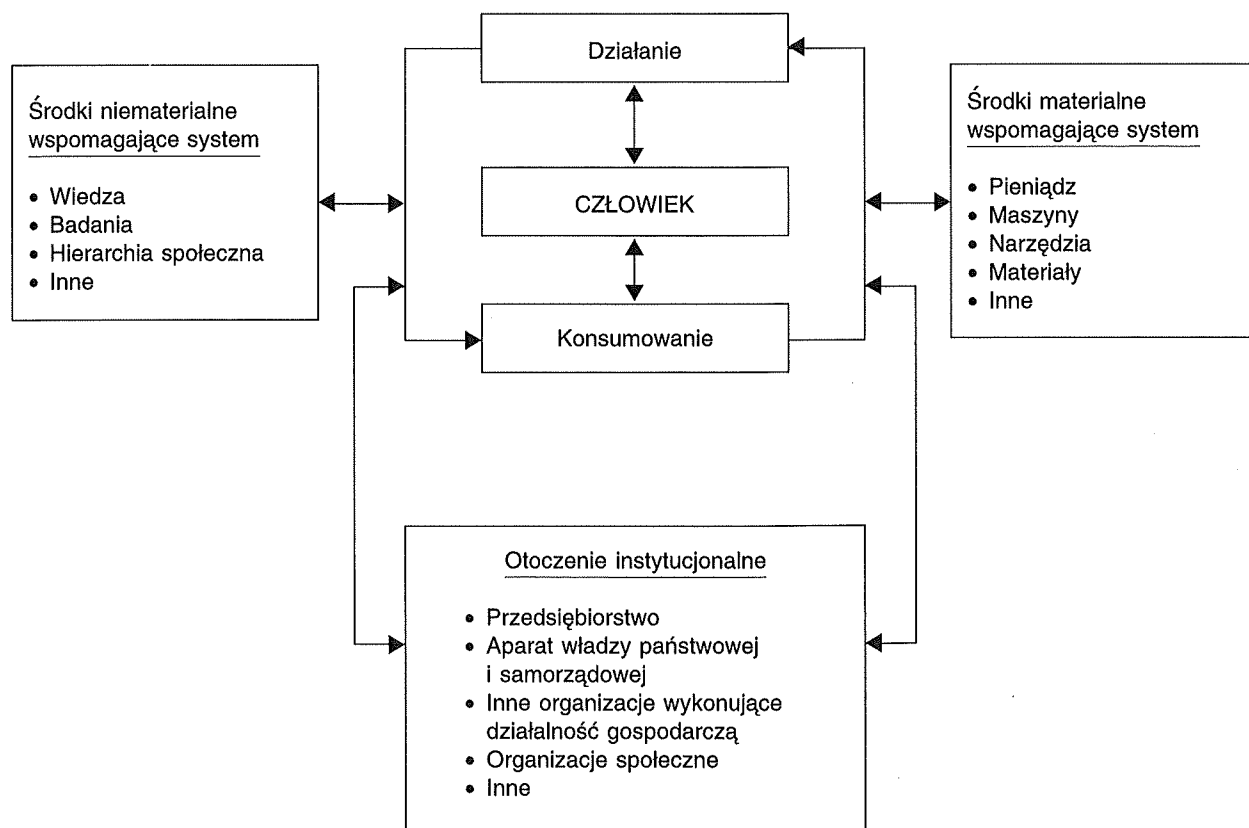
System taki przedstawia schemat nr 1.

Zaprezentowany schemat nr 1 wskazuje jednocześnie, że człowiek w określonej organizacji w swoim działaniu i konsumowaniu korzysta zarówno ze środków materialnych, jak i niematerialnych. Organizacja taka posiada określone właściwości, tzn.²⁾:

● wiąże się z połączeniem ludzi oraz materialno-technicznych środków działania w system współdziałających elementów,

● jest ukierunkowana na uświadomione i wyartykułowane cele działania,

● jest zarządzana przez grupę menadżerów.



Schemat 1. System powiązań człowieka z otoczeniem w ramach działania i konsumowania

Źródło: Opracowanie własne.

W celu pogłębienia charakterystyki organizacji, jako obiektu naszych badań, przyjmujemy, że można ją pełniej opisać za pomocą następujących cech:

- powstaje z woli ludzi jako członków założycieli,
- działają w niej ludzie, jako podstawowy czynnik twórczy,
- powołana jest do realizacji indywidualnych i zbiorowych celów swych uczestników,
- następuje w niej podział pracy, funkcji, ról organizacyjnych oraz kształtuje się wewnętrzna struktura,
- posiada element kierowniczy, którego zadaniem jest koordynacja współdziałania składników za pomocą czynności planistycznych, organizatorskich, motywacyjnych i kontrolnych,
- zdolna jest do samodzielnego określania i modyfikowania celów oraz sposobów ich realizacji,
- zdolna jest do osiągania ustalonych, tych samych celów końcowych przy różnych warunkach początkowych i na różnej drodze,
- zdolna jest do „utrwalania” sposobów (wzorców) działań i do powtarzalnej niekiedy ciągłej realizacji celów, co stanowi podstawę jej instytucjonalizacji, tj. wyodrębnienia przestrzennego, ekonomicznego i prawnego oraz formalizacji celów, funkcji, struktury,
- jest tylko względnie wyodrębniona z otoczenia, co oznacza, że zawsze prowadzi z nim na ogół ekwiwalentną wymianę dóbr materialnych, nominalnych (środków pieniężnych) oraz energii i informacji; powoduje to, że organizacja staje się systemem otwartym,
- zdolna jest do odnowy (wymiany) swych składników oraz zwiększania swojej sprawności i stopnia zorganizowania.

Jednym ze sposobów organizacji jest interesujący nas podmiot, a więc przedsiębiorstwo. Przedsiębiorstwo jest organizacją opartą na zespole ludzkim i zasobach majątkowo-kapitałowych. Jest koalicją zawartą do realizowania najlepszych celów w ramach wykonywania funkcji produkcji i wymiany³⁾. Można je przedstawić jako system (zespół) powiązanych ze sobą głównych elementów:

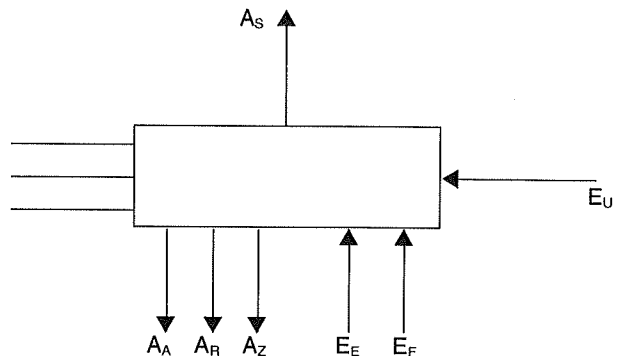
- przemysłowy i handlowy – jest on wyrażony poprzez produkcję i wymianę oraz ciągle zmieniające się ceny rynkowe – zarówno produktów kupowanych, jak i sprzedawanych;
- finansowy – związany z ruchem pieniądza, z procesem jego gromadzenia i wydatkowania;
- społeczny – jako zespół ludzki zarówno decyzyjno-zarządzający, jak i wykonawczy, który wykorzystuje środki intelektualne, fizyczne, finansowe. Celem działania tego zespołu jest wydobywanie, przetwarzanie, transportowanie, produkowanie usług oraz podział bogactwa (zysku)⁴⁾. Wynika z tego, że działalność ludzka w przedsiębiorstwie prowadzi z jednej strony do uzyskiwania korzyści przez:
 - ▲ właścicieli (właściciela),
 - ▲ zarządzających,
 - ▲ wykonawców,

▲ samo przedsiębiorstwo (rozwój i wzrost gospodarczy firmy).

Przedsiębiorstwo możemy również rozpatrywać, jako system strumieni pieniężnych⁵⁾. Rozumiane są one jako:

- wpłaty, tj. przyrost zasobów gotówki,
- wypłaty, tj. zmniejszanie zasobów gotówki.

Rozróżniamy ponadto dochody i wydatki, tj. przyrosty i spadki bilansowego majątku netto przedsiębiorstwa, stanowiącego nadwyżkę jego majątku brutto nad zobowiązaniami. Można ten kierunek zdefiniowania istoty przedsiębiorstwa przedstawić za pomocą schematu nr 2.



gdzie:

- A_A – dywidendy (udziały w zysku)
- A_B – nakłady inwestycyjne
- A_L – płace
- A_S – podatki
- A_R – spłata pożyczek
- A_W – nakłady na materiały, surowce, energię itp.
- A_Z – spłata odsetek
- E_E – środki uzyskane w wyniku wzrostu funduszy własnych
- E_F – środki uzyskane w wyniku wzrostu funduszy obcych
- E_U – wpływy ze sprzedaży

Schemat 2. Przedsiębiorstwo jako system strumieni pieniężnych

Źródło: Opracowanie własne na podstawie: M. BITZ, *Rynek usług finansowych*, PWE Warszawa 1993, s. 14.

Działalność gospodarcza prowadzi do wyprodukowania dóbr finalnych (wyrobów lub usług) poprzez wykorzystanie kapitału ludzkiego oraz środków finansowych i materialnych⁶⁾. Sprzedaż produktów finalnych dostosowana do warunków rynkowych pod względem ilości i jakości powinna w konsekwencji prowadzić do uzyskania niezbędnej satysfakcji klientów (odbiorców), jak również przyczynić się do uzyskania równowagi gospodarczej.

Obserwując działanie przedsiębiorstwa, możemy wyróżnić cztery główne cechy, które je charakteryzują⁷⁾:

- posiadanie przez firmę majątku,
- posiadanie przez firmę wiedzy oraz metod zarządzania czynnikami produkcji,
- rozróżnianie dwóch głównych podmiotów, występujących w przedsiębiorstwie, tzn. właścicieli czyn-

ników produkcji oraz zarządzających tymi czynnikami,

- korzyści uzyskiwane z działalności, tzn.: zwiększenie możliwości rozwojowych, efektywności sprzedaży oraz zysku netto.

Można również przyjąć inne kryterium wyróżniające cechy przedsiębiorstwa, a mianowicie traktując je jako organizację zespołu majątku⁹⁾. Główne cechy, które pomagają w rozróżnieniu majątku obrotowego od majątku trwałego to⁹⁾:

- okres zużycia do 1 roku,
- wykorzystanie w jednym lub kilku cyklach produkcyjnych,
- możliwość jego odtwarzania w dłuższym okresie czasu,
- ilość wykonanych obrotów w cyklu produkcyjnym.

Istotę przedsiębiorstwa możemy więc przedstawić jako współdziałanie pięciu głównych elementów tzn.:

■ Majątku obrotowego

Są to środki finansowe i rzeczowe umożliwiające prowadzenie działalności bieżącej przedsiębiorstwa. Cechą charakterystyczną tego majątku są obroty wg ogólnie przyjętych zasad, w ciągu jednego roku. Majątek obrotowy, zużywa się w okresie roku rozliczeniowego¹⁰⁾. Są to środki zbywane i zastępowane innymi, przynajmniej raz w roku i dlatego nazywają się środkami obrotowymi, majątkiem obrotowym lub aktywami bieżącymi. Majątkiem obrotowym w przedsiębiorstwie są następujące aktywa¹¹⁾:

- zasoby pieniężne w postaci gotówki i depozytów na rachunkach bankowych;
- aktywa finansowe głównie w postaci krótkoterminowych lokat w papierach wartościowych;
- różnego rodzaju należności, w tym głównie od nabywców towarów i usług;
- wszelkiego rodzaju zapasy tzn.:
 - ▲ materiały do produkcji
 - ▲ produkcja w toku
 - ▲ wyroby gotowe
 - ▲ towary obcej produkcji;
- rozliczenia międzyokresowe czynne, tj. nakłady przyszłych okresów.

Wskaźniki, które głównie służą do badania efektywności wykorzystania tego majątku związane są ze stopniem płynności finansowej firmy oraz wielkością „zamrożonych” środków finansowych w zapasach bądź nie wygezekwowanych od odbiorców produktów finalnych należności fakturowych.

■ Majątku trwałego

Są to rzeczowe i finansowe składniki majątku trwałego, które wykorzystane są w przedsiębiorstwie w okresie powyżej jednego roku. Występują tu zarówno typowe środki trwałe, jak np.: budynki, budowle, maszyny czy narzędzia, jak i długoterminowe papiery wartościowe oraz wartości niematerialne i prawne (licencje, patenty itp.). Wskaźniki, które charakteryzują majątek trwały, związa-

ne są z efektywnością, a jego wykorzystanie np.: z rentownością majątku ogółem oraz poszczególnych jego składników.

■ Kapitału ludzkiego

Bez człowieka, jego umiejętności, zdolności, wiedzy, praktyki nie jest możliwe prowadzenie działalności gospodarczej. Samo posiadanie kapitału obrotowego i trwałego nie powoduje uzyskiwania przez przedsiębiorstwo określonych wyników finansowych. Również patrząc na otoczenie firmy np.: system gospodarczy państwa czy system podatkowy, które mają bezpośredni wpływ na wyniki przedsiębiorstwa, możemy jednoznacznie stwierdzić, że tworzy to też człowiek.

■ Otoczenia przedsiębiorstwa

Wyróżniamy w nim między innymi: odbiorców, dostawców, system finansowy państwa, gminy itp.

■ Rynku

W gospodarce rynkowej rynek dzielimy na:

- rynek rzeczowy – związany z wyprodukowanymi dobrami finalnymi i usługami,
- rynek pracy – związany z popytem i podażą kapitału ludzkiego,
- rynek finansowy – związany z rynkiem gotówkowym, kapitałowym i walutowym.

Mirostław Krajewski

PRZYPISY

- ¹⁾ Por. L. HABER, *Management – Zarys zarządzania małą firmą*, Wydawnictwo Profesjonalnej Szkoły Biznesu, Kraków 1993, s. 145.
- ²⁾ Por. L. KRZYŻANOWSKI, *Podstawy nauki o organizacji i zarządzaniu*, PWN W-wa 1992, s. 170–171.
- ³⁾ Por. P. CONSO, *La gestion financiere de l'entreprise*, Dunod Paris 1985, Tome I, s. 8–10.
- ⁴⁾ Por. P. LANZEL, *Comptabilite analytique et gestion*, Sirey Paris 1977, s. 15.
- ⁵⁾ Por. M. BITZ, *Rynek usług finansowych*, PWE W-wa 1993, s. 13.
- ⁶⁾ Por. A. COURTOIS, M. PILLET, Ch. MARTIN, *Gestion de la production, Les editions d'organisation*, Paris 1989, s. 15–16.
- ⁷⁾ Por. D. ROUX, *Analyse economique et gestion de l'entreprise*, Dunod 1986, Tome I, s. 14–15.
- ⁸⁾ Porównaj także opracowanie H. ZALEWSKIEGO, *Finanse w spółkach i innych przedmiotach gospodarczych*, ODDK Gdańsk 1996, s. 21–42.
- ⁹⁾ Por. Praca zespołowa pod red. W.M. GRUDZEW-SKIEGO, *Wycena firmy dla potrzeb tworzenia spółek kapitałowych*, Orgmasz Warszawa 1990, s. 103–108.
- ¹⁰⁾ Por. D. DAVIES, *Sztuka zarządzania finansami*, PWN Warszawa 1993, s. 15.
- ¹¹⁾ Por. Z. FEDOROWICZ, *Finanse przedsiębiorstwa*, SGH Warszawa Poltext 1993, s. 139.